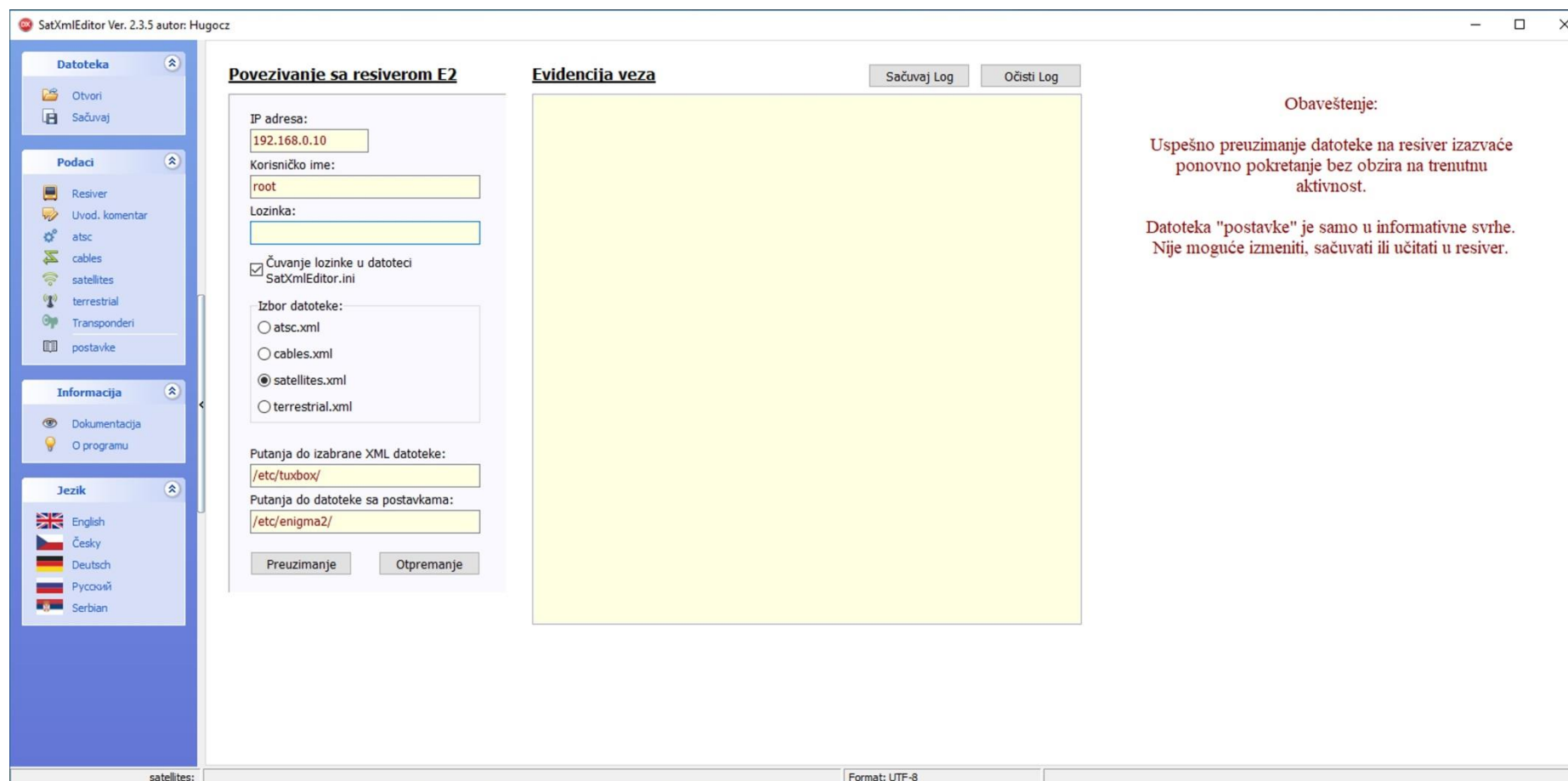


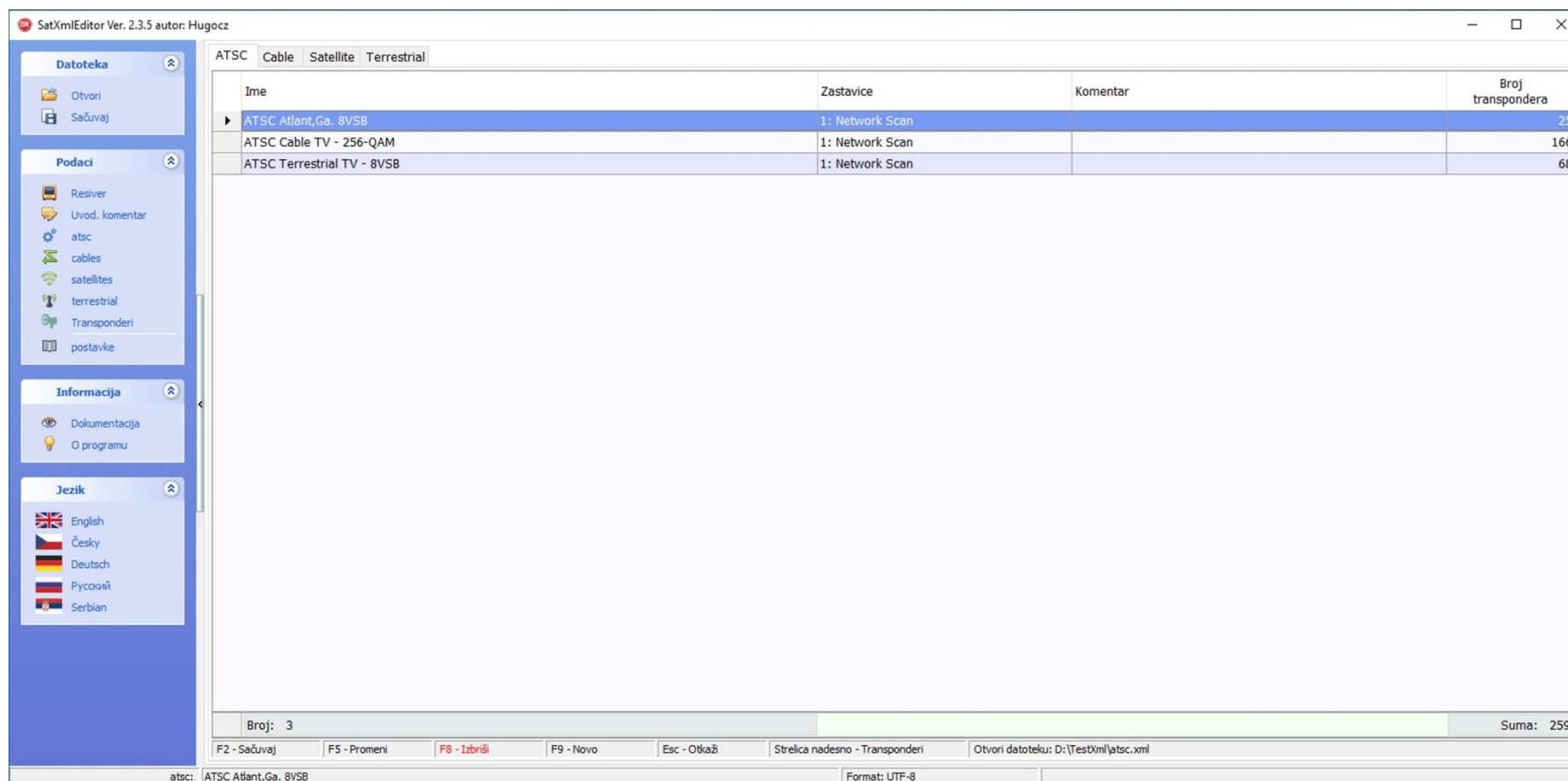
## Uputstvo za korisnike SatXmlEditor

Program SatXmlEditor može da uređuje xml datoteke četiri različita tipa emitovanja. atsc.xml, kablovi.xml, sateliti.xml i zemaljski.xml. Napisan je za Windows OS, ali nema potrebe da ga instalirate (prenosna verzija). Program kreira svoju bazu podataka u RAM memoriji u koju učitava podatke iz navedenih xml datoteka. Ona sada funkcioniše samo sa ovom bazom podataka, **tako da korisnik ne može slučajno da zameni izvornu datoteku. Ali možda će zaboraviti da sačuva izvršene promene.**



Slika 1 – Pojava programa nakon pokretanja

Program može istovremeno da radi sa svim tipovima datoteka. On kreira odvojene stolove za atsc, kablove, satelite i zemaljske objekte u svojoj bazi podataka. Istovremeno, oni kreiraju zasebne tabele za svoje transpondere. Možete brzo da se prebacite između glavnog tipa emitovanja i tabele transpondera tako što ćete dvaput kliknuti na trenutnu stavku tabele.

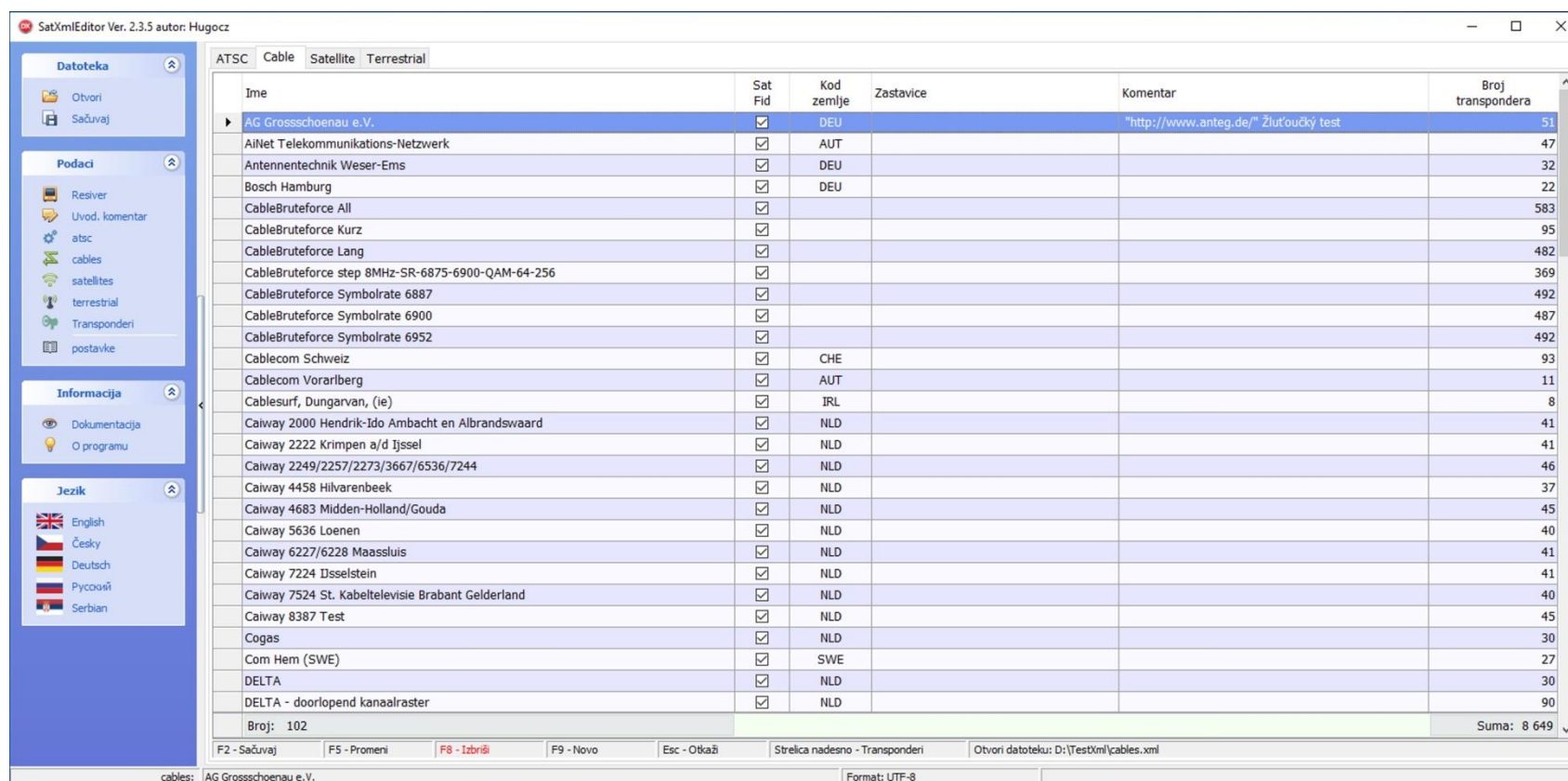


Slika 2a – Glavna stranica sa učitanim atsc.xml fajlom

Prilikom uređivanja stavki podataka koriste se parametri, od kojih je značenje uskladišteno u datoteci Objašnjenje.xml. Nakon pokretanja, program otvara ove podatke u relevantne tabele baze podataka i koristi ih za uređivanje podataka putem padajućih polja. Stoga je u ovu datoteku

moguće dodati nove vrednosti postojećih parametara, koje će biti uvedene u budućnosti. Program će na taj način naučiti da ih koristi. Takođe je moguće ispraviti opise pojedinačnih parametara u skladu sa sopstvenim navikama.

Nakon pokretanja programa, imamo opciju da otvorimo xml datoteke sa diska računara u meniju "Datoteka - otvaranje" na levoj strani programa. U zavisnosti od postavki operativnog sistema Windows, takođe je moguće pregledati lokalnu mrežu i pretražiti mrežne disk jedinice. Prilikom otvaranja datoteke sa diska, nema potrebe da razlikujete o kom tipu je reč. Program automatski prepoznaje sadržaj datoteke, otprema podatke i prebacuje se na glavnu stranicu otkrivenog tipa. Program takođe može direktno učitati xml datoteku komprimovanu u zip arhivu. Program je takođe opremljen funkcijom "Prevuci i otpusti". To znači da se datoteka može otvoriti tako što ćete uhvatiti njenu ikonu mišem, pomeriti je preko ikone programa i spustiti je tamo. Druga opcija je da kliknete desnim tasterom miša na ikonu datoteke da biste otvorili iskaćući meni, izaberite stavku "Otvori u programu" i izaberite stavku SatXmlEditor.



Slika 2b – Glavna stranica sa učitanim kabel.xml datotekom

Opcija preuzimanja datoteke sa prijemnika nalazi se u meniju "Podaci - prijemnik". Ova stranica se automatski pojavljuje nakon pokretanja programa. Datoteka se preuzima putem ftp protokola. Prvo je potrebno da postavimo tačne detalje veze na prijemnik i ispravnu putanju do xml datoteke, najčešće "/etc/tuxbox/". U tom slučaju, već moramo izabrati tip datoteke koji želimo da preuzmемо sa prijemnika. Nakon uspešne veze, podaci o komunikaciji se čuvaju u datoteci SatXmlEditor.ini. Pri sledećem početku, program ih automatski učitava, tako da nije neophodno da stalno kopirate podatke o komunikaciji. Pomoću polja za potvrdu "Sačuvaj lozinku u SatXmlEditoru.ini" odlučujemo da li je lozinka takođe sačuvana u čitljivom obliku (bezbednosni rizik) u ovoj datoteci ili uopšte nije sačuvana. Detalji tekuće veze prikazani su u prozoru "Evidencija veze". Sadržaj prozora evidencije može biti očišćen ili sačuvan u datoteci na disku.

The screenshot shows the SatXmlEditor application window. The left sidebar contains three main sections: 'Datoteka' (File) with 'Otvori' (Open) and 'Sačuvaj' (Save) buttons; 'Podaci' (Data) with icons for Resiver, Uvod, komentar, atsc, cables, satellites, terrestrial, Transponderi, and postavke; and 'Informacija' (Information) with 'Dokumentacija' (Documentation) and 'O programu' (About program). Below these is a 'Jezik' (Language) section with flags for English, Český, Deutsch, Русский, and Serbian. The main window has tabs for 'ATSC', 'Cable', 'Satellite', and 'Terrestrial', with 'Satellite' selected. It displays a table of satellite transponders with columns: 'Ime' (Name), 'Zastavice' (Flags), 'Pozicija' (Position), 'Komentar' (Comment), and 'Broj transpondera' (Transponder number). The table lists various satellites like 177.0W C-band NSS 9, 139.0W C-band AMC 6, etc. At the bottom, there are buttons for 'F2 - Sačuvaj', 'F5 - Promeni', 'F8 - Izbrisi', 'F9 - Novo', 'Esc - Otkaži', 'Strelica nadesno - Transponderi', and 'Otvori datoteku: D:\TestXml\satellites.xml'. The status bar at the very bottom shows 'satellites: 177.0W C-band NSS 9' and 'Format: UTF-8'.

Ime	Zastavice	Pozicija	Komentar	Broj transpondera
177.0W C-band NSS 9	1: Network Scan	-1771		3
139.0W C-band AMC 6	1: Network Scan	-1391		1
135.0W C-band SES 22	1: Network Scan	-1351		5
133.0W C-band Galaxy 33	1: Network Scan	-1331		10
133.0W Ku-band Galaxy 33	1: Network Scan	-1330		1
131.0W C-band SES 21	1: Network Scan	-1311		9
129.0W SES 15	1: Network Scan	-1290		1
127.0W C-band Galaxy 37/Horizons 4	1: Network Scan	-1271		13
125.0W C-band Galaxy 30	1: Network Scan	-1251		11
123.0W C-band Galaxy 18	1: Network Scan	-1231		8
123.0W Ku-band Galaxy 18	1: Network Scan	-1230		3
119.0W C-band Anik F3 & T8 & EchoStar 14	1: Network Scan	-1191		6
119.0W Ku-band Anik F3 & T8 & EchoStar 14	1: Network Scan	-1190		60
117.0W C-band Eutelsat 117 West A/B	1: Network Scan	-1171		67
117.0W Ku-band Eutelsat 117 West A/B	1: Network Scan	-1170		15
114.9W C-band Eutelsat 115 West B	1: Network Scan	-1150		7
114.9W Ku-band Eutelsat 115 West B	1: Network Scan	-1149		1
113.0W C-band Eutelsat 113 West A	1: Network Scan	-1131		15
113.0W Ku-band Eutelsat 113 West A	1: Network Scan	-1130		1
111.1W C-band Anik F2	1: Network Scan	-1112		1
110.0W T5 & EchoStar 10/11	1: Network Scan	-1100		29
107.3W C-band Anik F1R/G1	1: Network Scan	-1074		2
107.3W Ku-band Anik F1R/G1	1: Network Scan	-1073		1
105.0W C-band AMC 15 & EchoStar 105/SES 11	1: Network Scan	-1051		12
105.0W Ku-band AMC 15 & EchoStar 105/SES 11	1: Network Scan	-1050		1
103.0W C-band T10/T12 & SES 3/18	1: Network Scan	-1031		11
103.0W Ku-band T10/T12 & SES 3/18	1: Network Scan	-1030		4
101.0W C-band T9S/T16 & SES 1	1: Network Scan	-1011		12
Broj: 233				Suma: 3 919

Slika 2c – Glavna stranica sa učitanim satelit.xml fajlom

Datoteka postavki će biti preuzeta u isto vreme kada i izabrana xml datoteka. Ispravna putanja je obično "/etc/enigma2/". Između ostalog, ova datoteka skladišti i postavke pojedinačnih tjunera prijemnika, koje moraju odgovarati xml datoteci. Nije moguće urediti ili sačuvati ovu datoteku. Međutim, tekst u prozoru programa može biti izabran, kopiran i nalepiti u bilo koji uređivač teksta. Prilikom čuvanja u datoteci, mora se koristiti isto kodiranje teksta kao i xml datoteka.

Nakon učitavanja podataka, program se automatski prebacuje na glavnu stranicu sa odgovarajućim tipom. Možete da se prebacujete između tipova pomoću menija sa leve strane programa ili da koristite kartice na vrhu prozora sa tabelom. U donjoj statusnoj liniji programa piše se koji tip emitovanja smo izabrali, koju stavku podataka smo trenutno izabrali i šta je kodiranje teksta u učitanoj datoteci.

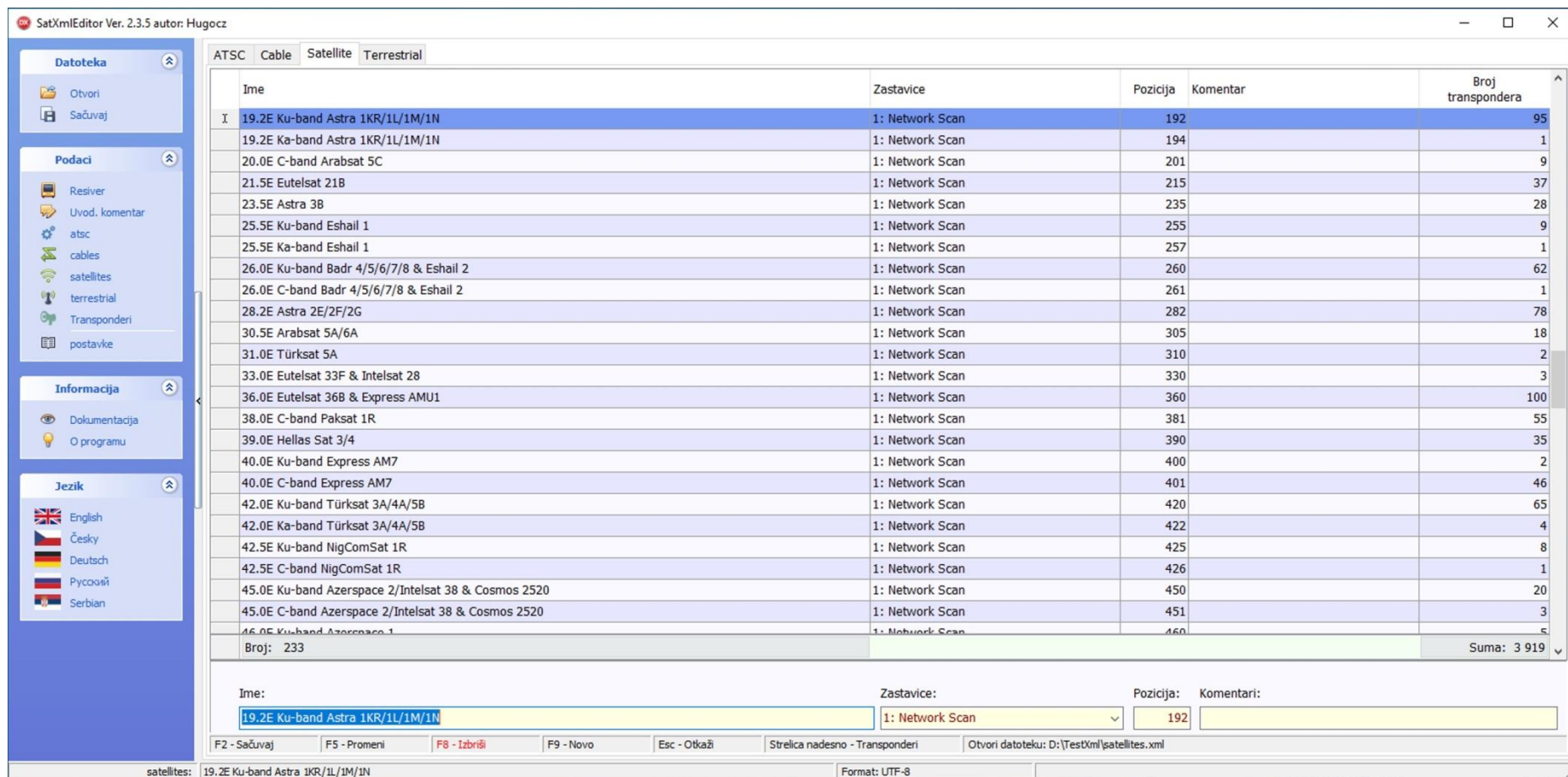
Ime	Kod zemlje	Zastavice	Komentar	Broj transpondera
Adelaide (Australia DVB-T)	AUS	5: Use ONIT + Network Scan		11
All regions, Australia, (DVB-T)	AUS	5: Use ONIT + Network Scan		32
All Regions, New Zealand, (Europe DVB-T/T2)	NZL	0: None		25
All regions, Republic of Ireland, (Europe DVB-T/T2)	IRL	5: Use ONIT + Network Scan		32
All regions, Spain, (Europe DVB-T/T2)	ESP	5: Use ONIT + Network Scan		40
All regions, United Kingdom, (Europe DVB-T/T2)	GBR	5: Use ONIT + Network Scan		27
Andalucia (Europe DVB-T/T2)	ESP	5: Use ONIT + Network Scan		39
Andijan Uzbekistan (Aziya DVB-T/T2)	UZB	5: Use ONIT + Network Scan		3
Andorra (Europe DVB-T/T2)	AND	5: Use ONIT + Network Scan		6
Aragon (Europe DVB-T/T2)	ESP	5: Use ONIT + Network Scan		28
Asturias (Europe DVB-T/T2)	ESP	5: Use ONIT + Network Scan		15
Austria (DVB-T2)	AUT	5: Use ONIT + Network Scan		40
Austria Region Linz (DVB-T2)	AUT	5: Use ONIT + Network Scan		6
Beacon Hill A, Torbay (Europe DVB-T/T2)	GBR	5: Use ONIT + Network Scan		6
Békéscsaba (Europe DVB-T/T2)	HUN	5: Use ONIT + Network Scan		6
Berlin/Brandenburg (Europe DVB-T2)	DEU	5: Use ONIT + Network Scan		10
Black Hill (Europe DVB-T/T2)	GBR	5: Use ONIT + Network Scan		7
Braunschweig (Broitzem+Kraftwerk) (Europe DVB-T/T2)	DEU	5: Use ONIT + Network Scan		6
Brazil, All Regions. ISDB-T Frequencies	BRA	5: Use ONIT + Network Scan		52
Bremen-Walle/Bremerhaven (Europe DVB-T/T2)	DEU	5: Use ONIT + Network Scan		7
Brisbane (Australia DVB-T)	AUS	5: Use ONIT + Network Scan		5
Budapest (Europe DVB-T/T2)	HUN	5: Use ONIT + Network Scan		5
Bukhara Uzbekistan (Aziya DVB-T/T2)	UZB	5: Use ONIT + Network Scan		3
Cairns (Australia DVB-T)	AUS	5: Use ONIT + Network Scan		20
Caldbeck, Cumbria (Europe DVB-T/T2)	GBR	5: Use ONIT + Network Scan		8
Canarias (Europe DVB-T/T2)	ESP	5: Use ONIT + Network Scan		34
Canberra (Australia DVB-T)	AUS	5: Use ONIT + Network Scan		15
Cantabria (Europe DVB-T/T2)	ESP	5: Use ONIT + Network Scan		36
Broj: 301				Suma: 2 570

terrestrial: Adelaide (Australia DVB-T) Format: UTF-8

Slika 2d – Glavna stranica sa učitanim zemaljskim.xml fajlom



U donjoj statusnoj liniji prozora sa tabelom, pored pomoći za tasterske prečice, piše se i putanja do učitane datoteke. Ako napravimo bilo kakve promene u podacima, putanja do datoteke će biti obojena crvenom bojom. Kada pokušate da učitate nove podatke istog tipa ili da završite program, bićete upitani da li prvo želite da sačuvate promenjene podatke. Glavni prozori sa tabelom drugih vrsta emitovanja se obrade na isti način. Na kraju programa, možemo biti upozoreni do 4 puta o potrebi čuvanja podataka u relevantnoj xml datoteci.



Slika 3 - Otvoreni prozor za uređivanje

Višestruki izbor nije omogućen za tabele tipa, tako da se može izabrati samo jedna stavka. Možete nastaviti da radite sa izabranom stavkom pomoću menija na donjoj traci prozora. Dostupne su sledeće opcije:

F2 - Čuvanje: Čuva promenjenu ili novu rečenicu u bazi podataka

F5 – Promena: Otvara prozor koji vam omogućava da promenite trenutnu stavku

F8 – Izbriši: Briše izabranu rečenicu **sa svim svojim transponderima**

F9 - Novo: Otvara prozor koji vam omogućava da kreirate novu stavku

Esc – Otkazi: Omogućava vam da otkazete započeto uređivanje aktuelne / nove stavke

Strelica nadesno: Prebacivanje na tabelu transpondera izabranog tipa emitovanja

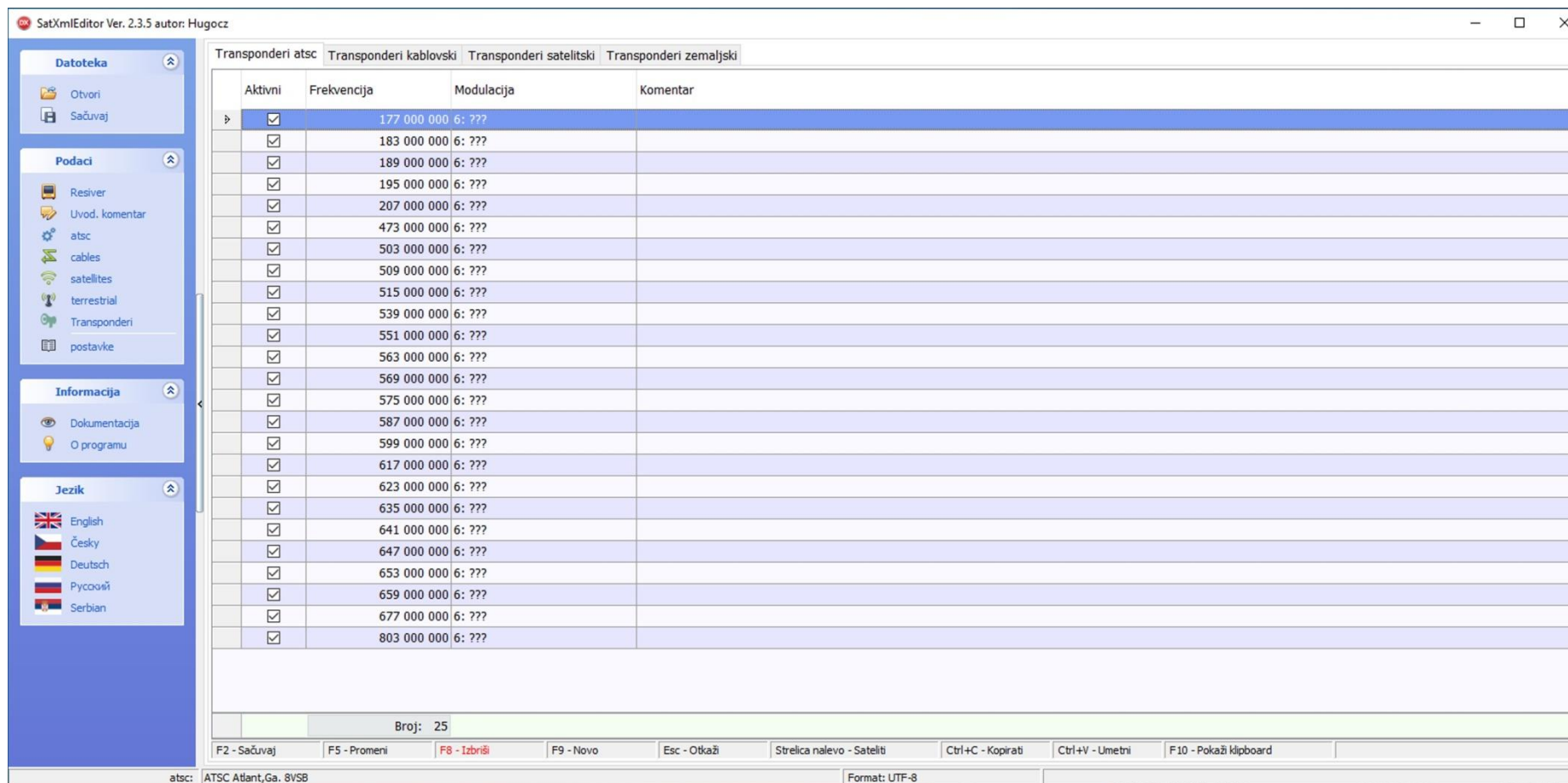
Ponude se mogu aktivirati klikom miša na donju traku prozora ili pritiskom na odgovarajući taster. Nakon izbora opcije "F5 - promena" ili "F9 - novo", otvara se prozor za uređivanje gde možete uneti relevantne promene. Pojedinačne stavke su obojene svetlo žutom bojom. Ovo označava stanje u kojem vrednost artikla još uvek nije promenjena. Čim se bilo koja stavka uredi, polje za uređivanje postaje tamno žuto. Ovo vas obaveštava da je potrebno da ažurirate podatke u bazi podataka pomoću menija "F2 - čuvanje".

Tokom uređivanja koristite taster Enter ili Tab da biste se premestili na sledeću stavku. Ovako se vraćamo na prvu stavku iz poslednje stavke. Dok ne završimo sa uređivanjem stavke tako što ćemo odabrati opciju "F2 - Sačuvaj" ili "Esc - Otkazi", **sve ostale funkcije programa su blokirane**. Vredi napomenuti da je vrednost pozicije za satelitsko emitovanje. Pozitivni brojevi su deset puta veći od položaja satelita koji se nalaze u pravcu Istoka. Negativni brojevi su deset puta veći od pozicija satelita koji se nalaze u pravcu Zapada, odnosno njihovog oduzimanja od vrednosti od 360,0°. **Ono što je važno, ne smeju postojati dve stavke sa istim položajem u .xml datoteke**. Program ne proverava ovaj uslov i vrednost pozicije je u potpunosti pod kontrolom korisnika.

Ako je potrebno više stavki sa istom pozicijom (npr. zasebna stavka za Ku-bend i zasebna stavka za C-bend istog satelita), neophodno je povećati ili smanjiti vrednost pozicije za 1 za jednu stavku. Ovo stvara virtuelnu poziciju koja se razlikuje od prave za 0,1°. Ova vrednost takođe mora biti ispravno navedena u datoteci postavki za odgovarajući zapis postavki tjunera.

Sve tabele se mogu sortirati klikom na odgovarajuće zaglavlje kolone. Ako ponovo kliknete na ovo zaglavlje kolone, artikli će biti sortirani obrnutim redosledom. Otkazivanje ovog prinudnog sortiranja obavlja se klikom na zaglavlje kolone dok držite pritisnut taster Ctrl. Međutim, ovo je samo vizuelno sortiranje u tabeli na ekranu, tako da se podaci mogu bolje pretražiti. Ovo ne menja redosled rečenica u bazi podataka.

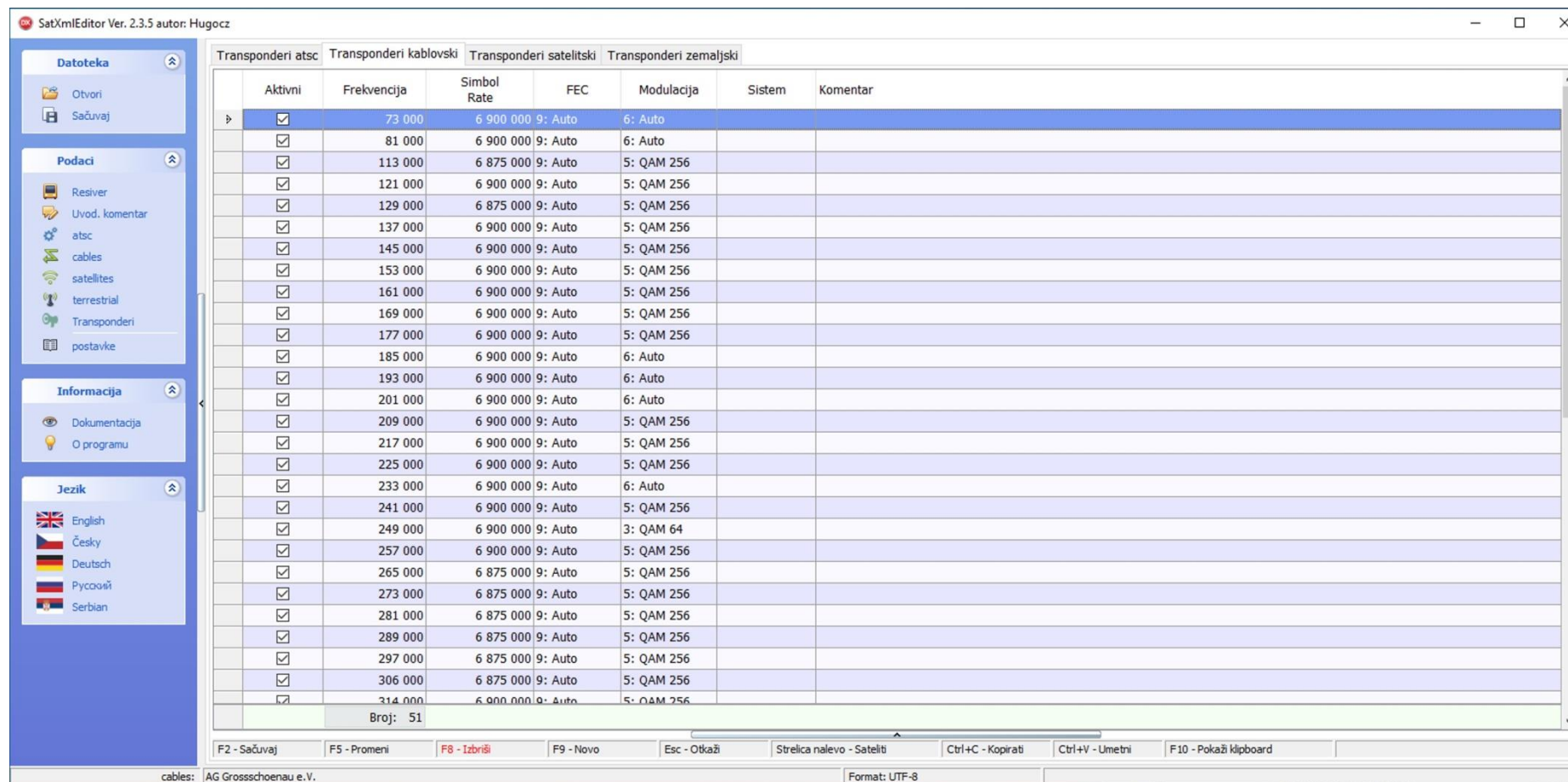
Nakon što izaberemo stavku u glavnom prozoru tipa emitovanja, prebacujemo se na prozor odašiljač. To se može uraditi dvostrukim klikom na trenutnu stavku, korišćenjem tastera sa strelicom nadesno, klikom na statusnu traku prozora na mestu označenim kao "Transponderi" ili korišćenjem menija "Transponders" sa leve strane programa. Program automatski bira transpondere za odgovarajući tip emitovanja.



Slika 4a – stranica atsc transpondera

U prozoru sa tabelom transpondera možete da se prebacujete između atsc, kablova, satelita ili zemaljskih transpondera pomoću kartica na vrhu. Na ovaj način lako možemo doći do podataka drugog tipa emitovanja. Donja statusna linija programa prikazuje informacije o tome na koju se glavnu stavku povezani izabrani odašiljač. Na donjoj traci prozora odašiljača ponovo je moguće raditi sa artiklima na isti način kao u slučaju tabele u glavnom prozoru. Dvostrukim klikom bilo gde u tabeli transpondera vraćamo se na glavni prozor odgovarajuće vrste emitovanja.

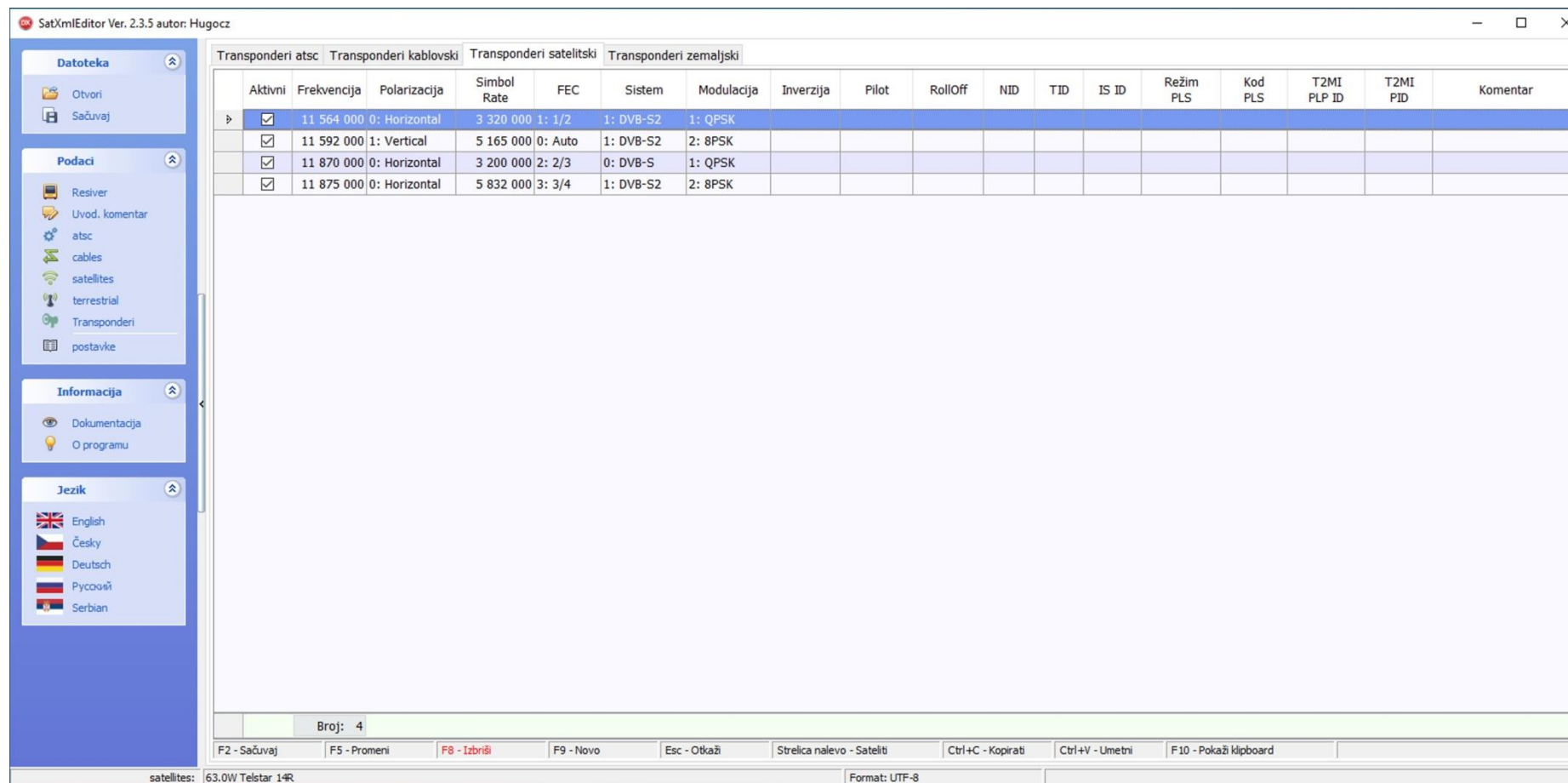




Slika 4b – stranica transpondera kabela

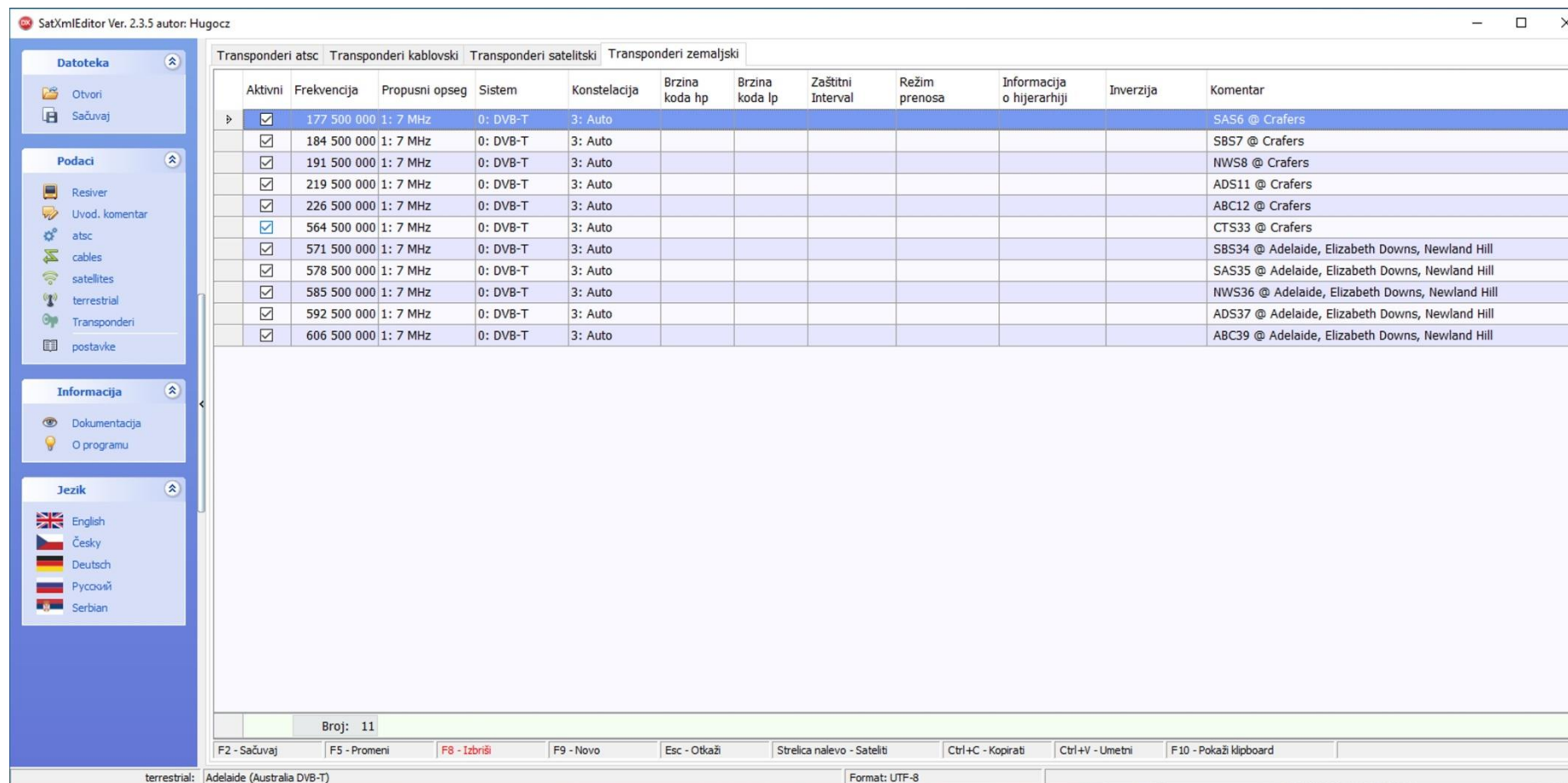
Prva kolona tabele sa oznakom Aktivno vam omogućava da uključite/isključite odgovarajući transponder. Ako je ovo polje neprovereno, ceo odašiljač se čuva kao komentar. Satelitski prijemnik onda ignoriše takav transponder. Međutim, podaci se i dalje skladište u xml datoteci, a ako je potrebno, ceo transponder se može ponovo aktivirati proverom odgovarajućeg polja.

Svaki komentar sa beleškama o transponderu može biti unet u poslednju kolonu. Ovi komentari se uvek čuvaju u xml datoteci kao komentar na kraju reda nakon odašiljač. Ovaj komentar ne sme da sadrži string <transpondera , jer program koristi ovu ključnu reč za identifikaciju stavke onemogućenog transpondera. Međutim, reč transponder može da se koristi u komentaru.



Slika 4c – stranica transpondera satelita

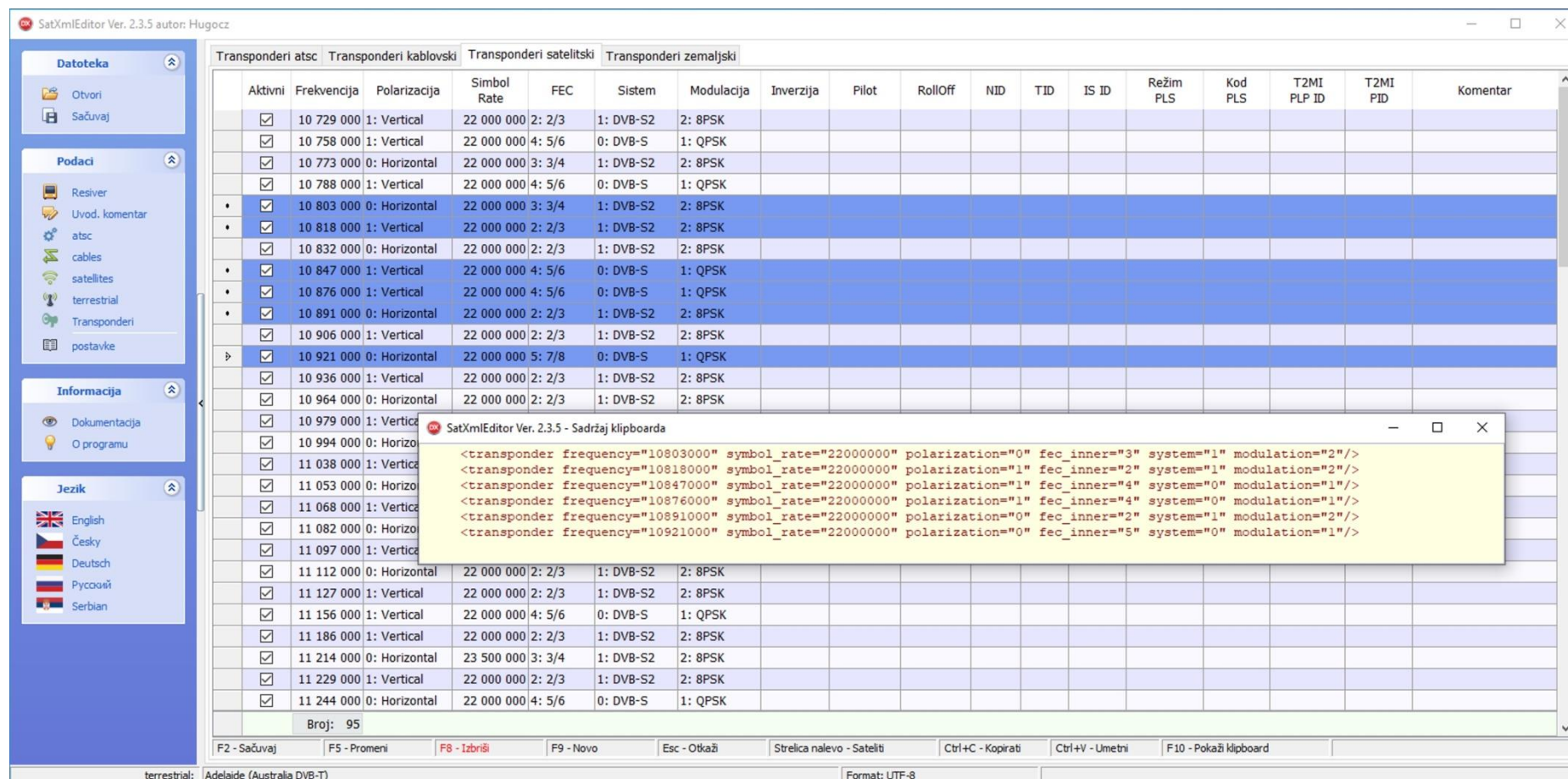
Višestruki izbor je omogućen za tabelu transpondera. To znači da istovremeno možemo da izaberemo nekoliko redova. To postizemo korišćenjem standardnih procedura poznatih iz prozora. Klikom miša na liniju sa tasterom Ctrl pritisnutim u isto vreme, biramo / osnivamo jednu stavku. Klikom miša na red pritiskom na taster Shift istovremeno biramo / otkazujemo opseg stavki. Pritisnite kombinaciju tastera Ctrl + A da biste izabrali sve stavke. Ovo se može povoljno koristiti za masovno brisanje transpondera. Naprotiv, još uvek nije moguće istovremeno urediti nekoliko zapisa.



Slika 4d – zemaljska stranica transpondera

Druga funkcija programa je korišćenje windows međuspremnika. Koristeći poznatu kombinaciju tastera Ctrl + C, svi izabrani odašiljači se kopiraju kao tekst u međuspremnik. Nakon kopiranja, sadržaj međuspremnika će biti prikazan u posebnom prozoru programa. Ako u međuspremniku postoje kopirani transponderi, oni se mogu umetnuti u bazu podataka zajedno sa drugim transponderima koristeći drugu dobro poznatu kombinaciju tastera Ctrl + V. Pomoću tastera F10 možemo da prikazemo sadržaj međuspremnika u posebnom prozoru programa u bilo kom trenutku. Uređivanje se može obaviti u prozoru sa sadržajem međuspremnika. Kada zatvorite prozor, njegov trenutni sadržaj se zamenjuje međuspremnikom.

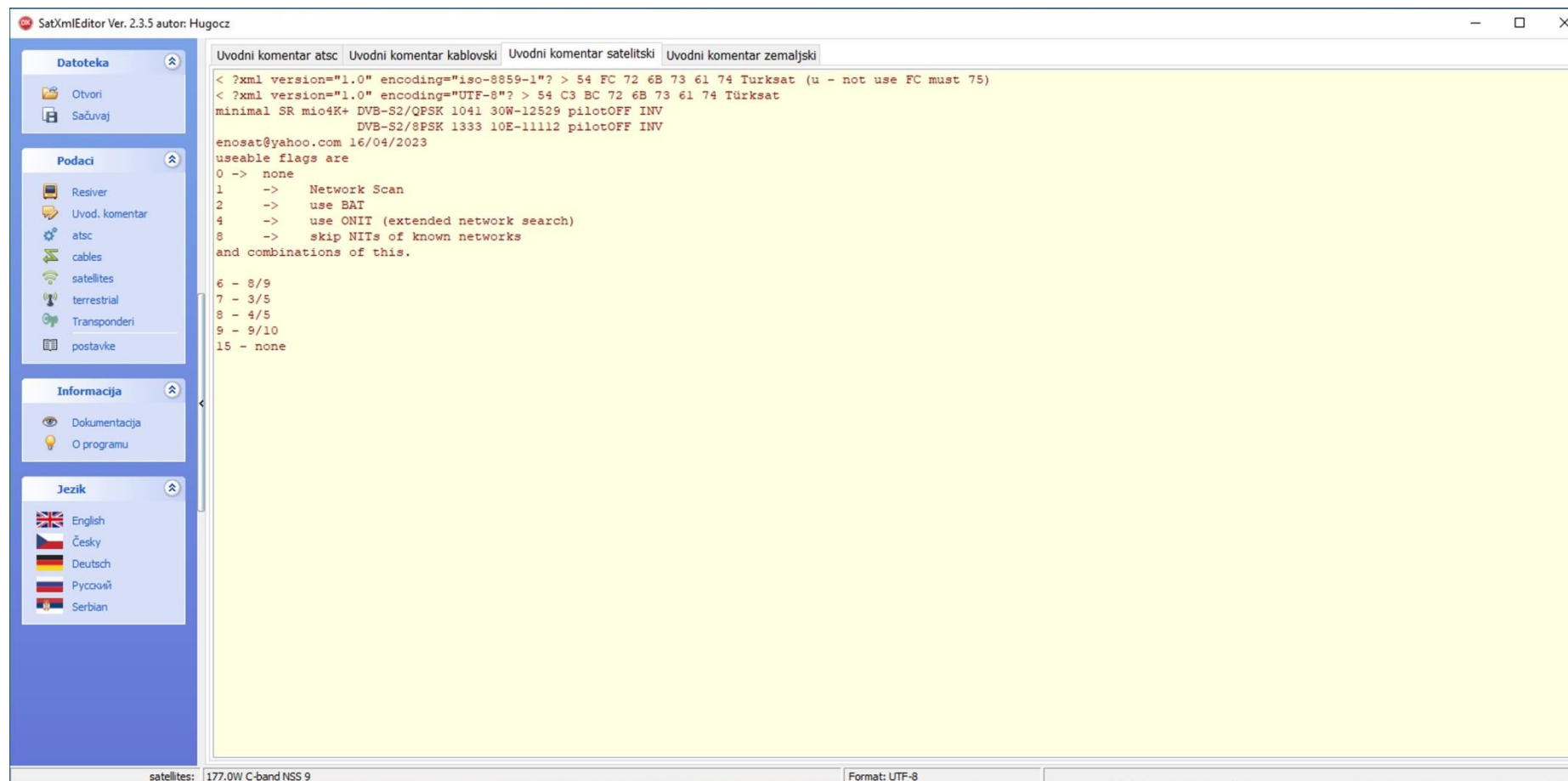
Pošto se koristi tekstualni format windows međuspremnika, ovaj metod se takođe može koristiti za uvoz / izvoz transpondera iz / u sve xml datoteke istog tipa otvorene u uređivačima teksta. Tako da možemo da kreiramo kompilacije iz fajlova različitih autora.



Slika 5 – Windows Međuspremnik

Svrha korišćenja međuspremnika je kopiranje transpondera iz jedne glavne stavke i lepljenje na drugu glavnu stavku. Pri tome mogu da se pojave duplikati. Program ne proverava da li postoje duplikati u odašiljačima. **Kopirani transponderi se mogu umetnuti više puta čak i na istom mestu. Način na koji se postupa sa ovim duplikatima u potpunosti zavisi od korisnika.** Windows međuspremnik još uvek ne može da se koristi u glavnom prozoru za atsc, kablove, satelite ili zemaljske. Namijenjen je isključivo za rad sa njihovim transponderima.





Slika 6 – Uvodna stranica za komentare

Svaka xml datoteka može da sadrži jedan komentar bilo koje dužine na početku. Koristeći meni "Podaci - otvaranje komentara" prebacujemo se na stranicu programa na kojoj je napisan ovaj uvodni komentar. Kao i kod transpondera, svaki tip emitovanja ima svoj uvodni prozor za komentare. Pomoću kartica na vrhu prozora lako možete da se prebacujete između uvodnih komentara svih tipova emitovanja. Slika 6 pokazuje primer uvodnog komentara satelita.xml datoteke. Ovaj komentar se može uređivati. Sve početne i poslednje prazne redove program će izbrisati prilikom čuvanja.





Slika 7 – Stranica sa popisom datoteke podešavanja

U meniju "Podaci - postavke" prebacujemo se na prozor u kome je prikazan sadržaj datoteke postavki. Ova lista je samo jedna i samo u informativne svrhe. Zbog toga se ne može uređivati ili slati nazad prijemniku. U datoteci možemo da pronađemo, između ostalog, podatke o postavkama ulaznih tjunera prijemnika. Radi lakšeg položaja, takve linije su obojene u plavo. Nims0 je oznaka prvog tjunera, Nims1 drugog itd. U konfigu stavke. Nims.x.dvbs.advanced.sat, pozicije satelita za podešavanje satelitskog tjunera su date. Ove podatke moraju odgovarati položaju u .xml satelita.

Nakon završetka uređivanja baze podataka, promene u datoteci moramo da sačuvamo na disku pomoću menija "Datoteka - sačuvaj" ili u datoteku u prijemniku sa Enigmom pomoću menija "Podaci - prijemnik" sa dugmetom "Otpremi". U oba slučaja, tip datoteke se automatski kreira u skladu sa trenutno uređenim podacima. Imajte na kraju da stranica "Podaci - prijemnik" takođe automatski postavlja ispravan tip datoteke, tako da više ne morate ručno da je birate.

Otpremanje podataka u prijemnik odvija se na sledeći način. Prvo, proverava se ispravnost postavki komunikacije. Enigma je isključena sa telnet protokolom (init 4), originalna xml datoteka se zamenjuje novom datotekom sa ftp protokolom, a zatim se ceo prijemnik ponovo pokreće telnet protokolom (init 6). Tok ovih aktivnosti je zapisan u prozoru "Evidencija veza". Sadržaj prozora evidencije može biti očišćen ili sačuvan u datoteci na disku.

**Natpis u donjoj liniji prozora odgovarajućeg tipa emitovanja obaveštava o potrebi trajnog čuvanja promena u datoteci na disku ili u satelitskom prijemniku. Ako ne sačuvamo promene napravljene na ovaj način, one će biti bespovratno izgubljene po završetku programa.**

Korisnički priručnici u pdf formatu nalaze se u poddirektorijumu Doc. One se naravno mogu koristiti nezavisno sa bilo kojim prikazivačem ovih datoteka. Međutim, meni "Info - dokumentacija" je dostupan u programskom meniju, koji prikazuje relevantnu datoteku bez potrebe za spoljnim pregledačem. Uslov je da se ručna datoteka nalazi u poddirektorijumu Dokumenta i da njeno ime nije promenjeno. Jezik priručnika bira se automatski u skladu sa izabranim jezikom celog programa.

Program je preveden na pet jezika. Informacije o trenutnom jeziku skladište se u .ini SatXmlEditor. Nakon pokretanja programa, automatski se bira poslednji korišćeni jezik. Svi tekstualni string-ovi za sve jezike skladište se u .xml jezika. Ako potrebna fraza nije pronađena u datoteci, program će koristiti sopstveni tekst na engleskom jeziku. Program ne preuzima postojanje drugih prevoda. Zbog toga nije dovoljno samo dodati novi jezik u datoteku "Jezici.xml jezika. Ukoliko ste zainteresovani za dodavanje drugih jezika, kontaktirajte me putem e-pošte na [hugocz@jevicko.org](mailto:hugocz@jevicko.org) ili pišite na diskusiju na sajtu <https://www.jevicko.org/laminas/index.php/en/software/satxmleditor> .

U meniju "Informacije - o programu" pojaviće se stranica sa osnovnim podacima. Postoji samo verzija programa, e-adresa i Web lokacija. Program nudim potpuno besplatno, tako da nećete naći brojeve računa za finansijsku podršku ili linkove ka sponzorima ili reklamama. Ako koristite program, dopada vam se i ipak biste želeli da ga na neki način podržite, napišite mi povratne informacije. Putem e-pošte ili u diskusiji na veb lokaciji programa. Razmotriću sve komentare, sugestije ili otkrivene greške programa i, ako je moguće, objaviti novu verziju. Društvena reakcija će me usrećiti. Hvala.

Želim vam prijatno korišćenje programa. Nadam se da će ti olakšati posao.

Prevod: milan58